



## **FIT IMMERSION KIT MOBILE-2 : PRISE EN MAIN**

## Contenu du Kit



Fit Immersion Mobile Edition est un kit composé de :

- Casque VR pour smartphone
- Capteur de cadence sans fil Bluetooth/ANT+
- Clé mémoire de 256 Go

## Compatibilité

### Smartphones

Cette version de Fit Immersion est compatible avec les appareils iPhone.

Pour utiliser le contenu Fit Immersion, le smartphone doit intégrer un port « lightning » permettant de brancher une clé mémoire (endroit où vous branchez votre chargeur).

Pour une expérience optimale, nous recommandons d'utiliser un smartphone à l'écran full HD d'une taille supérieure à 4.5 pouces

### Equipement sportif

Fit Immersion est conçu pour améliorer votre expérience d'entraînement sur tous types d'équipements comportant une partie en rotation : vélos d'entraînement, home trainers et vélos elliptiques.

Si votre matériel utilise le protocole Bluetooth FTMS, la résistance sera automatiquement ajustée au relief sur les parcours. Autrement, des notifications de changement de difficulté peuvent être activés et s'afficheront à l'écran pour vous permettre de modifier la résistance manuellement.

Le protocole Bluetooth FTMS est implémenté sur la plupart des home trainers connectés récents, ainsi que sur certains modèles de vélos d'entraînement (ex : Wattbike Atom, Stil-Fit...).

## INSTALLATION

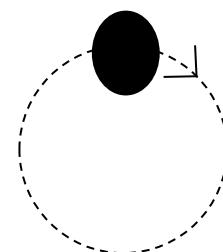
*Vidéos explicatives disponibles sur [fitimmersion.com/support](https://fitimmersion.com/support)*

- **Insérez la clé mémoire dans votre smartphone.** Ils doivent rester branchés pendant la durée de l'entraînement.
- **Téléchargez et installez l'application Fit Immersion sur l'App Store.**
- Une fois l'application installée, **démarrez-la et acceptez les demandes d'autorisations** (nécessaires pour le bon fonctionnement de l'application).
- **Vérifiez que les parcours soient bien détectés :** dans l'application, touchez le bouton de sélection de parcours ("Au hasard" par défaut). Quand la liste apparaît correctement, passez à l'étape suivante.
  
- **Installez le capteur de cadence** sur une partie se trouvant en rotation lors de l'utilisation.

**Sur vélo d'entraînement** il convient de l'installer sur la manivelle à proximité de la pédale en utilisant **un des 2** élastiques dont la longueur correspond à l'épaisseur de la manivelle



**Sur vélo elliptique**, le capteur peut être fixé à l'aide d'une bande adhésive ou scotch biface sur l'extrémité de la partie en mouvement. Lors de la rotation le capteur doit effectuer un mouvement circulaire avec la face orientée perpendiculairement au sol (en direction du mur).



- Le capteur de cadence peut communiquer en utilisant BLE (Bluetooth Low Energy). **Activez le Bluetooth pour communiquer avec le capteur. Il n'est pas nécessaire d'apparier le capteur, l'application le détectera automatiquement lorsqu'il est en utilisation.**

## Réglages du casque

*Lancez un entraînement en mode VR pour avoir un retour visuel de l'ajustement.*

### Réglage de la position du téléphone.

**Vérifiez que la ligne de séparation des deux images** en mode VR se retrouve bien à la séparation entre les deux lentilles. Si ce n'est pas le cas ajustez la position du téléphone en le déplaçant à gauche ou à droite.

### Ajustement des lentilles

**Ajustement de l'écart inter pupillaire** permet de s'ajuster à l'écart entre les yeux variant d'une personne à une autre. Il se fait en déplaçant les régulateurs situés en dessous du casque à gauche et à droite. Le but est de positionner chaque œil au plus près du centre de chacune des lentilles.

**L'ajustement du focus** s'effectue en glissant les doigts sur la molette dentée au-dessus du casque. Elle a pour but de rapprocher ou éloigner le smartphone de la lentille. Cette opération peut permettre de se substituer aux lunettes de correction.

### Ajustement de la fixation arrière.

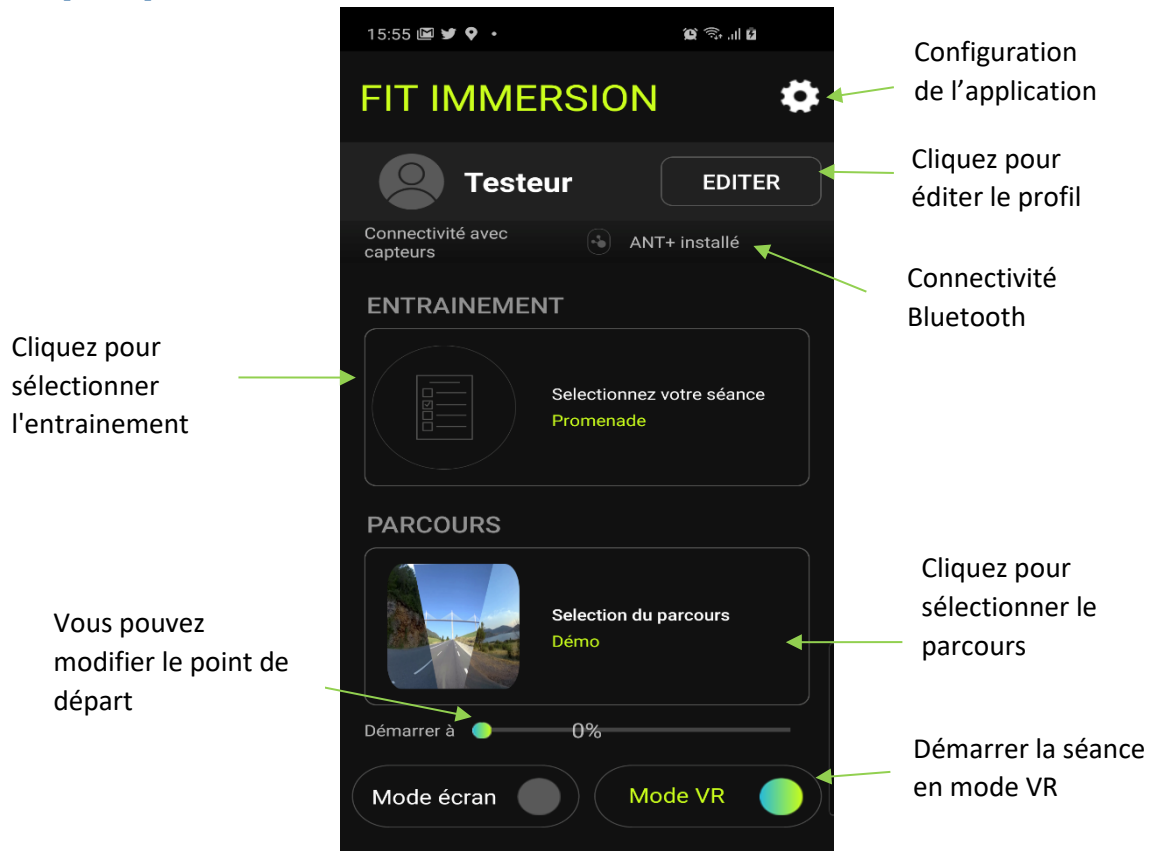
Une molette située à l'arrière permet d'ajuster le casque à la taille de la tête. Encore une fois, il faut régler celui-ci de sorte que l'œil se retrouve au plus près du centre de lentille. Ajustez le casque jusqu'à ce que l'image soit parfaitement nette.

## Composition du casque



## Application

### Menu principal

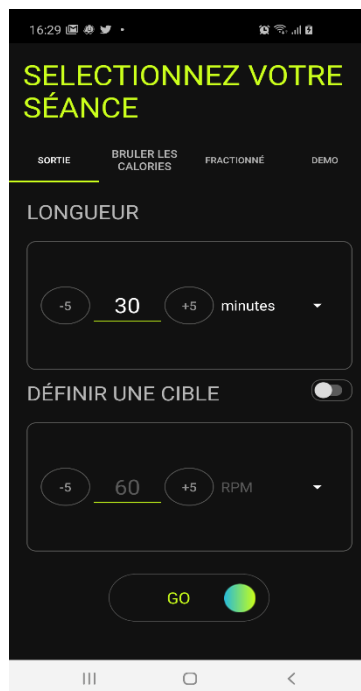


NB : Quand vous êtes installé, cliquez sur le bouton d'action (au-dessus de casque) pour démarrer la session. **Ce même bouton peut être utilisé pour recentrer l'image à tout moment.**

## Profil d'utilisateur



## Sélection d'entraînement



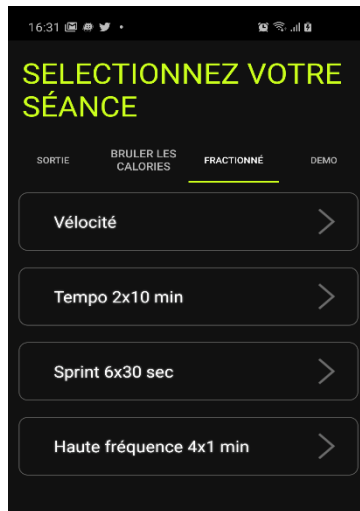
Types de séance



Cliquez pour sélectionner



Prochain écran :  
détails de la  
séance



## Sélection des parcours

Vos crédits et espace  
libre sur la clé mémoire



Acheter des crédits



Sans icône : parcours  
sur la clé mémoire  
Glissez pour supprimer



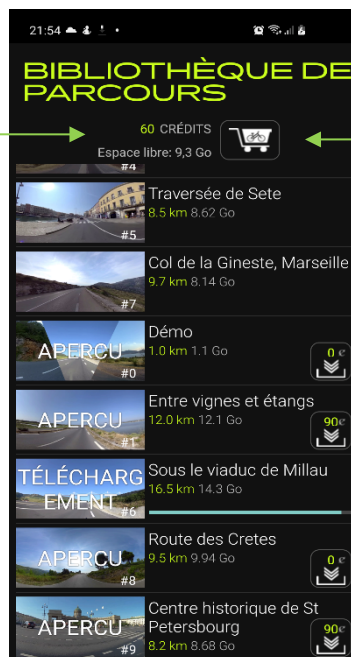
Aperçu en streaming  
Ces parcours sont disponibles  
en téléchargement



Télécharger le parcours  
(cout en crédits)



Avancement du  
téléchargement  
Glissez pour annuler





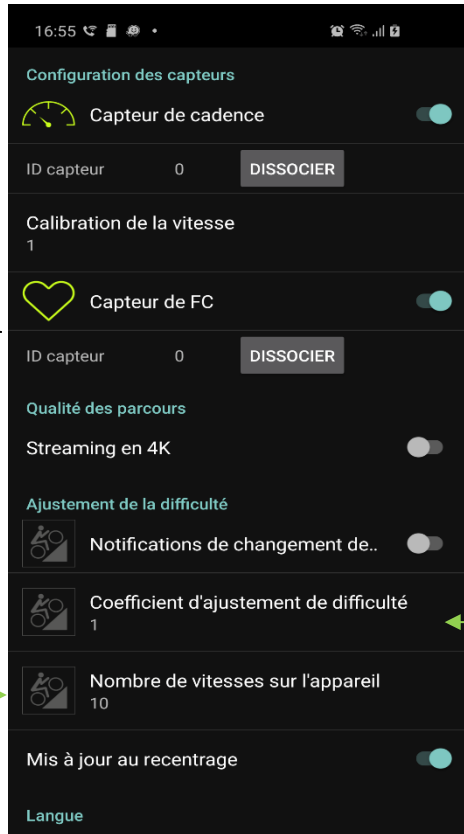
## Options

Association des capteurs de Cadence et Fréquence Cardiaque

Cliquer sur Effacer pour associer un autre capteur

Nombre de vitesses sur votre matériel.

Pas nécessaire sur les appareils BLE FTMS



Permet d'augmenter/réduire la difficulté

## Mode entraînement

Niveau de la batterie du téléphone

Difficulté actuelle

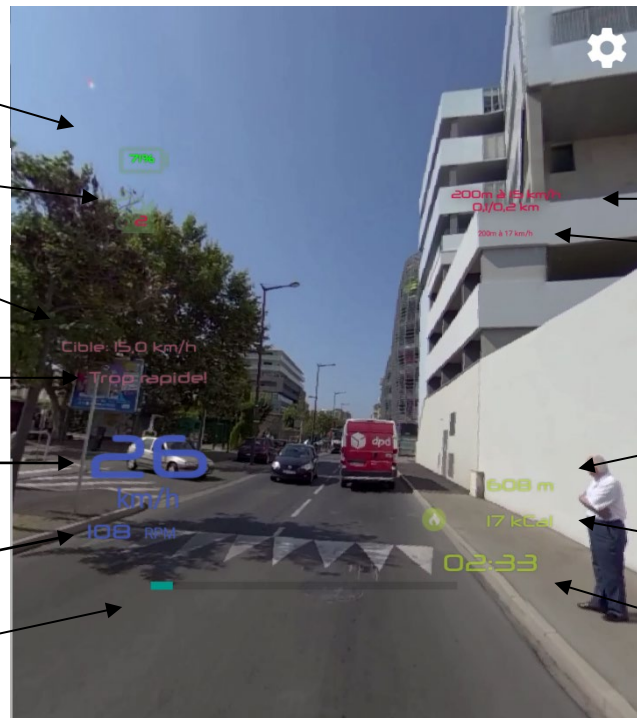
Cible en cours

Feedback par rapport à la cible

Vitesse actuelle

Cadence actuelle

Progression sur le parcours



Progression sur l'étape en cours

Etape suivante

Distance totale parcourue

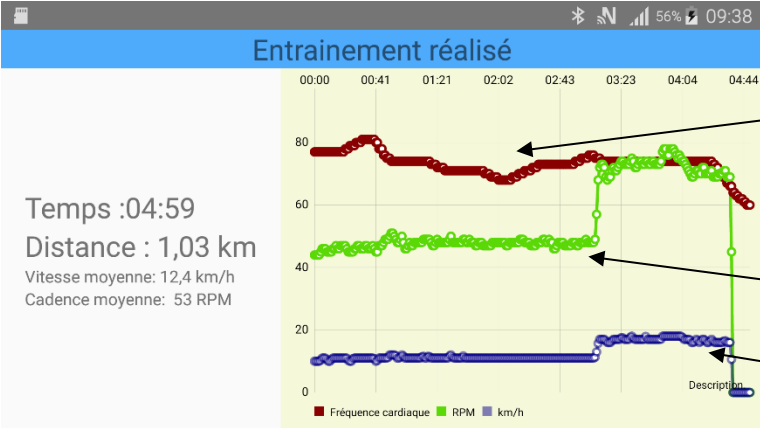
Total des calories brûlées

Chrono

Pour arrêter la séance, cliquer sur le bouton "précédent" du téléphone.

# Rapport d'entraînement

Totaux  
et stats



Evolution de la  
fréquence  
cardiaque

Evolution de  
la cadence

Evolution de  
la vitesse

## Maintenance & Mises à jour

Les mises à jour seront disponibles sur notre serveur. Lorsqu'une mise à jour est disponible, l'application vous le signal. La mise à jour n'effacera pas vos configurations personnelles.

Après quelques mois, la **pile CR2032** du capteur de cadence peut avoir besoin d'être remplacée. L'ouverture se situe au dos du capteur. Une fois remplacé une LED va s'allumer.

Une LED verte et/ou rouge devrait clignoter. Essayer de simuler une rotation si rien ne se passe.

La mousse en contact avec le visage peut nécessiter un remplacement. Vous pouvez les commander sur notre boutique en ligne.

De nouveaux parcours seront régulièrement disponibles sur notre boutique en ligne. Les mises à jour permettent de les tester en streaming sur une courte durée (sans synchronisation de vitesse) et les télécharger en échange de crédits.

## Résolution des problèmes

### Pas de synchronisation de vitesse

Vérifiez si le capteur est bien visible par le téléphone.

Nous recommandons d'essayer de se connecter dessus avec l'application nRF Toolbox. Dans celle-ci cliquez sur l'icône « CSC » puis sur le bouton « Connect ». Le capteur porte le nom de SCxxx (ou xxx est un nombre). Si le capteur n'est pas visible il faut vérifier si le service de localisation est bien activé.

Il convient également vérifier l'état de la pile (si capteur utilisé depuis un certain temps). La procédure est décrite ci-dessus (Maintenance & Mises à jour).

## **Contact**

Par mail : [sav@fitimmersion.com](mailto:sav@fitimmersion.com)

Chat facebook : [facebook.com/fitimmersion](https://www.facebook.com/fitimmersion)